

12+



Ольга Калько

Метод ретроспективного анализа

Проектирование исторического костюма

Ольга Викторовна Калько

Метод ретроспективного

анализа. Проектирование

исторического костюма

http://www.litres.ru/pages/biblio_book/?art=66142188
SelfPub; 2021

Аннотация

Книга посвящена методу ретроспективного анализа на всех этапах изготовления женского костюма придворной дамы королевского двора 16 века, начиная со сбора информации, анализа исторических аналогов, этапов эскизного проекта и, непосредственно, реконструкции исторического платья. Изготовление костюма предполагается полностью вручную, без использования современных машин и средств малой механизации, не опираясь на знания расчетно-графических методов построения одежды и САПР швейных изделий, пользуясь лишь историческими источниками и эмпирически – интуитивными методами.

Ольга Калько

Метод ретроспективного анализа. Проектирование исторического костюма

Введение

Сколько существует человечество, столько и меняется мода, способ конструирования, моделирования, изготовления и украшения одежды. Исторический аспект пошива одежды очень интересен с научной, художественной и практической точки зрения.

Существует известная фраза: «У королевы нет ног!» Что может означать это загадочное выражение? Краешек изящной ножки показать было непозволительно, даже намек на то, что у небесного создания есть ноги, был оскорбителен. Впервые эту фразу произнес испанский посол при французском королевском дворе, когда королеве хотели преподнести дорогой, но «неприличный» и даже «скандальный» подарок, – несколько пар шелковых чулок! Так что же под платьем у королевы?

Актуальность темы в изучении исторического костюма Англии 16 века и использовании его в тематических мастер-классах, театральных и кинопостановках.

Гипотеза проекта – в современных условиях с актуальными инженерными знаниями, с помощью ретроспективного анализа, возможно, спроектировать и изготовить исторический костюм старинными способами.

Основная идея проекта, это проба восстановления, реконструкции королевского женского костюма, с использованием ручной вышивки, внутреннюю обработку деталей костюма, так же, предполагается выполнить вручную.

Ход работы

В наш стремительный век, век развития науки и техники уже сложно представить каким образом жили люди в средние века, чем питались, во что одевались, какие предметы интерьера ежедневно использовали.

Реконструкция исторического костюма весьма популярная тема. Существуют и набирают своих поклонников военно-исторические общества, косплееры участвуют в фестивалях, выставках и мероприятиях, посвященных определенной эпохе, исторической, книжной или кино-теме. Эти азартные, заинтересованные в своем деле люди, стараются повторить силуэтные формы, материалы и все детали костюма, выбранного персонажа.

К истории Англии 16 века проявляют пристальное внимание, например, поклонники сериала «Тюдоры», да и вообще, темы, относящиеся к правлению короля Генриха VIII и, осо-

бенно, к его личной жизни, всегда встречают живое участие.

Костюм является яркой составляющей всего образа актера, косплеера, участника реконструкции исторических событий. Если костюм выполнен небрежно, не совсем совпадает с заявленной эпохой или изготовлен слишком декоративно, с использованием обилия современных материалов, синтетических тканей, все это навеивает мысли о слишком грубой подделке, как костюм для детского утренника или разовой фотосессии.

Наша цель угодить придирчивому зрителю и доставить эстетическое удовольствие правдоподобностью изготовленного костюма.

Требование к проектируемому изделию

Обычно под требованием к швейному изделию понимают его эргономичность, гигиенические, эстетические и другие качества и характеристики. Сомнительно, что бы современные требования точно совпадали со средневековыми.

Во-первых, любая одежда пятьсот лет назад не знала ни одного современного красителя, ни малейшего вкрапления синтетической нити, что уже говорит о прекрасных гигиенических свойствах одежды, гигроскопичности, воздухопроницаемости и т.д. Чистилась и стиралась одежда с помощью натуральных средств, щелока, горчицы и др. Кстати, в состав чистящих средств входили и малоприятные ингреди-

ты, хотя и, несомненно, натуральные, например... моча. Считалась, что она обладает отбеливающим эффектом.

Далее, говорить о высоком удобстве корсетных платьев, совершенно, не приходится. Для жесткости и статичности силуэта использовали китовый ус, ивовую лозу, растворы клеев, плотные вставки из кожи, множество нижних юбок. Формообразование костюма достигалось такими методами, что современной женщине трудно устоять от примерки подобного костюма, но так же трудно представить и ежедневное существование в нем, то есть эргономические свойства явно проигрывают эстетическим или гигиеническим.

А вот эстетическими качествами любого предмета гардероба можно только бесконечно восхищаться! Тонкость выделки тканей, богатство вышивки, кропотливая работа белошвеек, каждая накрахмаленная деталь костюма, строгость подтянутого силуэта, воздушность кружева, прекрасно просматривается на портретах прекрасных английских леди 16 века.

Требования к материалам и декоративной отделке

При подборе материалов основываться будем на исторических записях, картинах, музейных экспонатах и тп. Несомненно, чем более приближенным к заданной эпохе окажется образец материала, тем более достоверным получится костюм. Достаточно сложно в наше время найти чистый, без

примесей материал, но постараемся, хотя бы приблизится к источнику. Выбор материалов –лен, хлопок, шелк с вискозой.

К декоративной отделке можно отнести ручную вышивку золотыми цветочными узорами по корсажу верхнего платья и вышивку в стиле «блекворк» по вырезу горловины нижней рубахи. Съемные карманы-сумки, также, будут вышиты узорами шелковой гладью.

Особо продвинутые реконструкторы костюмов, восстанавливают расцветку и набивку штампами материала, приближая внешний вид к оригиналу.



Рисунок 1 Реконструкция набивной ткани по мотивам полотна 13 века. Фото взято с сайта «Ярмарка мастеров»

Ретроспективный анализ европейского женского костюма эпохи Возрождения

Если углубится в историю костюма, то можно проследить некоторые яркие вехи в ее развитии. Особенно интересны для изучения костюмы средних веков и эпохи возрожде-

ния. Отличительной чертой женских костюмов 14-16 веков, является их роскошь, богатство материала и отделки, щедрость оформления драгоценными камнями, золотыми нитями, жемчугом. Но, одновременно с этими составляющими, парадоксально уживается относительная закрытость костюма: юбки в пол, каркасные детали, придающие образу жесткость и чопорность. Дама казалась затянутой в кокон, полагающейся ей, роскоши. Женщина была спрятана от посторонних глаз настолько, что можно было только догадываться о способе ее передвижения в модном наряде.

Испанский придворный этикет был, пожалуй, самый строгий и консервативный, среди всех правящих домов Европы. В Испании того времени главным оплотом страны была религия католицизма, в которой роль женщине отводилась исключительно в нескольких ипостасях: жена, мать наследников, монахиня или королева.

Считалось, что женщина должна носить максимально закрытую одежду, с глухим воротом, корсетом строгой формы, с длинной многослойной юбкой на каркасе. Все эти ограничения были призваны притушить женственность и сексуальность дам, обратить мысли окружающих к божественному просветлению. Несомненно, в одежде тенденция к строгости и жесткости соблюдалась неукоснительно.



Рисунок 2 Женский костюм Испании 16 века, представительницы правящей семьи Габсбургов

Преобладающие цвета костюма кажутся немного мрачноватыми, но царственно величественными. Черный в сочетании с золотом, серебром, парчой и шелком создают впечатление стабильности, строгости, целомудренности. Самый жесткий корсет того времени изготавливался именно в Ис-

панин , нередко он бывал и из металла, создавая немало неудобств своей обладательнице. Корсет девочки начинали носить с трехлетнего возраста. Интересная деталь костюма – это воротник-фреза, по-другому его поэтично называли, «голова на блюде»

Костюм Италии 15-16 веков

О, Италия! Эпоха Возрождения началась именно в Италии, во Флоренции, городе живописцев, пройдох и красоток. Именно на красоток мы и обратим внимание. Какова она, муза итальянского Возрождения?

Известные живописцы стремились запечатлеть женскую красоту в сказочных образах. Им позировали яркие красавицы своего времени, Симонетта Виспуччи, любимая модель Сандро Ботичелли. Рафаэлю позировала Форнарина. Единственная женщина, которую связывают с именем...Микеланджело,-...поэтесса Виттория...Колонна, и, самая известная из всех, конечно же, Лиза дель Джокондо.



Рисунок 3. Сандро Боттичелли (1445-1510), «Рождение Венеры», флорентийская школа



Рисунок 4 Леонардо да Винчи (1452-1519), Высокое Возрождение

Как же выглядели итальянские красавицы в реальной жизни, не позируя творцу в образе мифических див ?



Рисунок 5 Итальянский женский костюм 16 века

В отличии от церемониальной моды Испанских инфант, женщины итальянского Ренессанса выглядят более яркими, нежными.

Отделка их платьев богата вышивкой золотыми нитями, причудливыми переплетениями узоров, блеском шелка ягодных, карминных оттенков. Образы подчеркнуты драгоценными украшениями, мехом, перчатками и тд. Особенный

штрих всех костюмов позднего средневековья и эпохи Возрождения, это прорезные детали на рукавах, полочках изделий, сквозь эти своеобразные прорехи должны были проглядывать части нижней рубахи. В моде были блондинки, поэтому темноволосым итальянкам, приходилось прибегать к косметическим хитростям, что бы осветлить свои волосы. Сбрызгивая свои локоны лимонным соком, флорентийским дамочкам приходилось часами сидеть на крышах своих домов, подставив их жаркому солнцу, таким образом красавицы превращались в белокурых ангелов.

Женщина Французского королевского двора



Рисунок 6 Придворная дама Франции, 16 век



Рисунок 7 Женский французский костюм

Женские моды в эпоху Возрождения меньше, чем мужские, поддавались испанскому влиянию. Лишь ради приличия надевали в парадных случаях «испанские» платья. Эти тяжелые и неудобные одежды француженки старались изменить согласно своему вкусу: оставляли шею открытой, верхнее платье делали распашным, богаче отделявали его.

В первой половине XVI века модный силуэт напоминал ту же конусообразную форму, что и испанский. Оба платья – и нижнее и верхнее – натягивались на каркас, имели очень узкий лиф с острым мысом и вырез каре. Иногда этот вырез закрывали вставкой – шемизеткой. Рукава, узкие у плеча, сильно расширялись книзу и часто имели меховые манжеты. Из-под верхних рукавов были видны узкие рукава нижнего платья.

К середине века женский костюм, так же как и мужской, стал больше подражать испанским модам. В эти годы был впервые изобретен корсет, в который затягивались модницы. Платье сохранило прежний силуэт, но форма рукава изменилась. Рукав верхнего платья приобрел форму короткого буфа, из-под которого виднелись покрытые прорезями рукава нижнего платья. Иногда рукав верхнего платья имел форму, напоминавшую средневековое жиго с валиками или «крыльшками» у плеча.



Рисунок 8 Костюмы из кинофильма «Королева Марго»

При Карле IX вошел в моду округлый валик, надеваемый на талию и приподнимающий юбку, так называемые французские фижмы, для которых делались фижменные стулья.

При этом увеличился объем и так уж большого окорокообразного рукава. А жесткий корсаж на китовом усе с железом, сковывающий грудную клетку, вызвал у Монтеня справедливое замечание: "Чтобы сделать фигуру подлинно испанской, на какой только ад не готовы женщины".

В конце XVI века формы женского костюма существенно изменяются. В основном эти изменения коснулись формы юбки. Сначала юбка стала свободной (мягкие крупные складки и валики на боках; валики надевались под юбку платья), а далее приобрела круглую форму, напоминающую абажур. Под эту юбку надевали жесткий каркас, а сверху нее вокруг талии – плоскую плоеную оборку, имевшую вид «колеса» или "барабана".

Такие формы юбок, как это можно проследить на всем протяжении истории костюма, появлялись во времена особенной распушенности нравов, так как отменно маскировали все грустные последствия.



Рисунок 9 Костюм конца 16 века, с жестким корсетом и рукавами формы «окорок»

Лиф платья стал еще уже. Чтобы создать впечатление чрезвычайно тонкой талии, спереди мыс лифа продлевали на юбку, что, однако, зрительно сильно укорачивало ноги. Рукава по форме остались прежними, но часто разрезались на долевые полосы, которые скреплялись пряжками. Декольте лифа было округлым и очень глубоким – его приходилось прикрывать. Сильно изменились воротники: вместо фрезы в моду вошел стоячий на каркасе воротник, иногда поднимающийся выше головы. Форма воротников была разной: округлая «французская» и двойная, исходившая из Англии.

Костюм королевы и придворной дамы Англии 16 в.

Моя цель изучить костюм и все его составляющие Английской королевы 16 века. В качестве объекта исследования, я выбрала королеву, известную своей трагической судьбой, Анну Болейн.

Немного истории. Леди Анна была второй женой самого популярного короля Англии, Генриха 8. Наиболее известен этот властитель Англии своим фанатичным стремлением иметь сына и наследника. В этом слепом стремлении король Англии превзошел в жестокости других европейских правителей. Судьбы его жен, английские школьники на уроках истории заучивают такой мнемонической фразой: «развелся-казнил-умерла-развелся-казнил-пережила»

Первая жена короля, гордая испанская принцесса, Екатерина Арагонская, не смогла подарить наследника престола и, с великим трудом и политическими потерями для страны, Генрих развелся с испанкой. Для того, что бы жениться на Анне Болейн, девушкой знатного, но не королевского происхождения, Англии пришлось порвать с властью Римской католической церковью, что было просто невообразимо для политической и религиозной жизни страны. Для пополнения сундуков короны, Генрих разорил множество католических монастырей в Англии, а монахов, вынужденных бродяжничать, издал приказ казнить за...бродяжничество!



Рисунок 10 Первая жена Генри 8, королева Англии Екатерина Арагонская

Следующая королева Англии, пробыла таковой недолго. В течении трех лет из счастливой обладательницы короны, она превратилась в узницу Тауэра и была обезглавлена по приказу своего мужа, короля. По сфабрикованному обвинению в измене, молодую женщину казнили, хотя настоящим поводом было то, что наследника мужского пола король Генри, так и не получил. Через одиннадцать дней после этого трагического события, Генрих 8 был счастливым женихом и

венчался с леди Джейн Сеймур.

Прижизненных портретов интересующей нас леди, к сожалению, не сохранилось, все портреты и документы были уничтожены по приказу Генриха 8. Восстанавливать репутацию королевы Анны стали только лишь во времена правления ее дочери Елизаветы Тюдор, самой известной и горячо любимой англичанами королевы – «доброй Бесс».



Рисунок 11 Предположительные портреты Анны Болейн, королевы Англии 1533-1536 гг.

Портреты изготовлены уже после гибели Анны по наброскам, зарисовкам и воспоминаниям современников.

После Анны Болейн у Генриха было еще четыре жены, и каждая из них вряд ли была счастлива с королем, чье безумство прогрессировало с возрастом. У меня нет цели описывать судьбы всех этих несчастных дам, а вот к костюмам мы, несомненно, присмотримся.



Рисунок 12 Генрих 8 и его жены

Сосредоточимся на костюме венценосной особы, на крое, материалах, вышивке, украшениях, способах надевания всех частей великолепного одеяния. За основу возьмем несколько портретов. К сожалению портретов Анны в полный рост нет, поэтому сейчас создадим микс- подборку костюмов королев и придворных дам Англии 16 века.



Рисунок 13. Анна Бoleйн и ее знаменитые украшения в форме буквы «В»



Рисунок 14 Дочь Анны Болейн и Генриха 8, будущая королева Англии



Рисунок 15 Портрет леди Елизаветы в
возрасте 13 лет



Рисунок 16 Коронационный портрет
Елизаветы 1



Рисунок 17 Портреты Екатерины Парр, последней из жен Генриха 8

Обратим внимание, как повторяется форма треугольника во всех основных деталях придворного костюма. Треугольник считается самой устойчивой фигурой. Подобной формы достичь не просто, но в Английском costume 16 в. дамам это формообразование вполне удавалось.

Такая форма костюма создавалась с помощью довольно жесткого корсета, каркасных деталей, нижнего плотнопри-

легающего платья, подбитого ватной прослойкой. На руки поддевались специальные нарукавные части, пышная форма которых, создавалась так же с помощью набивки ватой. Через декоративные прорези в нарукавниках проглядывают части нижней рубахи, это тоже создает объём и форму, приближенную к треугольнику.



ЭСКИЗНЫЙ ПРОЕКТ

Теперь не терпится перейти к исследовательской части проекта. Любое проектирование костюма начинается с изучения моделей-аналогов швейного ассортимента, зарисовки фор-эскизов, выполнения художественных эскизов, детальной проработки технического эскиза. Для создания определенной модели по выбранному источнику творчества, необходимо обосновать подробнее выбор материалов, спроектировать модель, описать внешний вид нашей будущей королевы с портрета.

Плотный лен использован в качестве прокладочного материала, для придания жесткости корсетной части нижнего платья. В корсет вставлены деревянные шпажки. Петли обметаны вручную с вставкой из металлических колечек. Для затягивания корсета использован пропитанный аппретирующим составом шнур. Из батиста и хлопка изготовлены нижние рубашка и юбка.

Проектирование модели королевского платья

Костюм королевы и придворной дамы Тюдоровской эпохи включает в себя несколько составляющих: обувь, чулки, нижнюю юбку, нижнюю рубаху, нижнее платье корсетного

типа (киртл), верхнее платье, нарукавники, френч худ, украшения. Все составляющие костюма необходимо правильно отобразить на творческом и техническом эскизах проекта.

Каждая задумка художника проходит важный этап, без которого не смог бы осуществиться ни один значимый проект, это наброски эскизов будущих изделий. Первый этап, это, так называемые, фор-эскизы. На первичном этапе стоит задача построить фигуру человека с правильными пропорциональными соотношениями. От правильности построения пропорций фигуры зависит и верность соотношений частей костюма.

В модной фешн – иллюстрации иногда принято нарушать пропорции фигуры, например, прорисовывать большие выразительные глаза или искусственно удлинять ноги, делать акцент на укрупненных ступнях, кистях рук или расширенных плечах. Это не ошибка художника, а скорее современный художественный прием, призванный обратить внимание зрителя на ту или иную часть тела или костюма. В эскизных проектах исторического костюма таких условностей лучше избегать.

Следующим действием творца является проработка крупных и уточнение мелких деталей фигуры, лица, костюма исторического объекта исследования.

Для примера эскизной проработки костюма предлагаю взять портрет Елизаветы Австрийской (1554—1592), супруги короля Франции Карла IX



Этап 1. Набросок карандашом

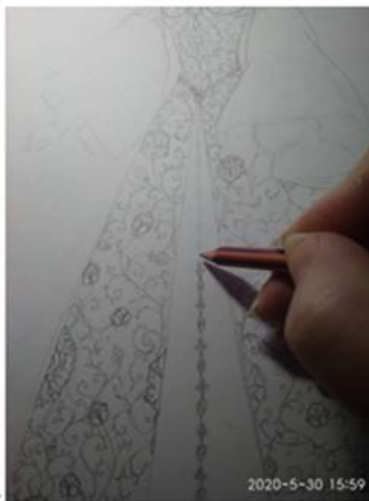
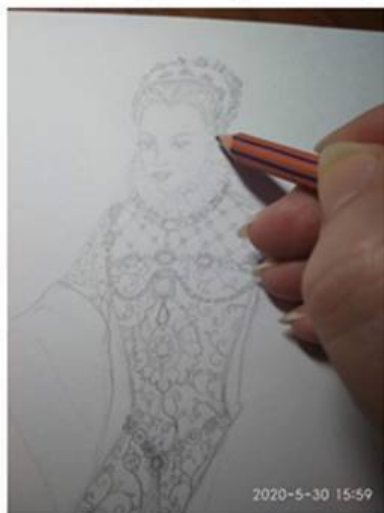


Рисунок 2.0 Набросок фигуры женщины в историческом костюме

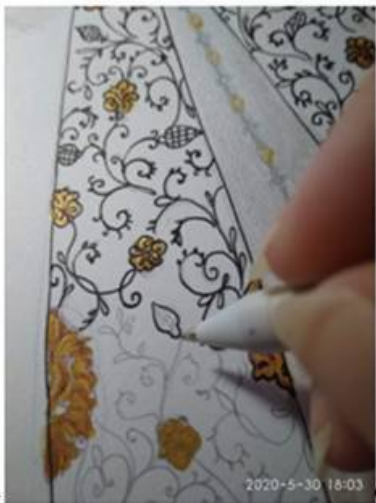
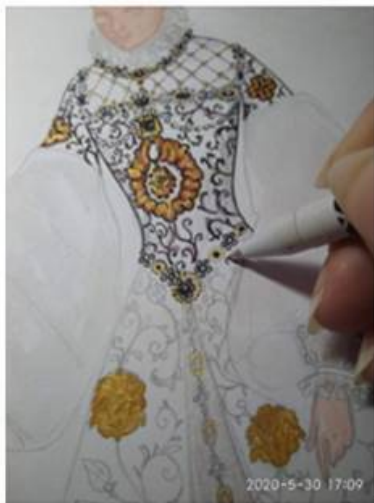


Рисунок 21 Прорисовка фактуры ткани исторического костюма

Под фактурой ткани следует понимать цветовую гамму исторического платья, орнаментальные композиции, выполненные в различных техниках, вышивки, гобелена или плетения, и композиционное расположение орнаментов на деталях костюма.

Этап 3 Прорисовка лица



Рисунок 22 Прорисовка лица исторического прототипа

Этап 4 Окончательное оформление эскиза

Полностью готовый эскизный проект призван показать не только мастерство художника, но и дать полное представление о пропорциональных соотношениях частей костюма, его

цветовой гамме, фактуре материалов, дополнениях к костюму, таких как, меховые или бархатные детали, головные уборы, короны, сумки, перчатки, трости. В дальнейшем эскизный проект дополняется техническим эскизом всех составляющих костюма и идет в разработку конструкторам и технологам.



Рисунок 23 Готовый эскиз исторического костюма для театральной постановки, созданный по живописному аналогу

Ретроспективный анализ английского женского костюма эпохи Возрождения

Моя цель изучить костюм и все его составляющие Английской королевы 16 века и выполнить его реконструкцию вручную. В качестве объекта исследования, я выбрала коро-

леву, известную своей трагической судьбой, казненную по ложному обвинению, Анну Болейн.

На основе, проведенного ретроспективного анализа модных направлений и форм женского английского костюма эпохи Тюдоров, создадим эскизный проект[4].



Рисунок 24 Эскизный проект исторического костюма Анны Болейн

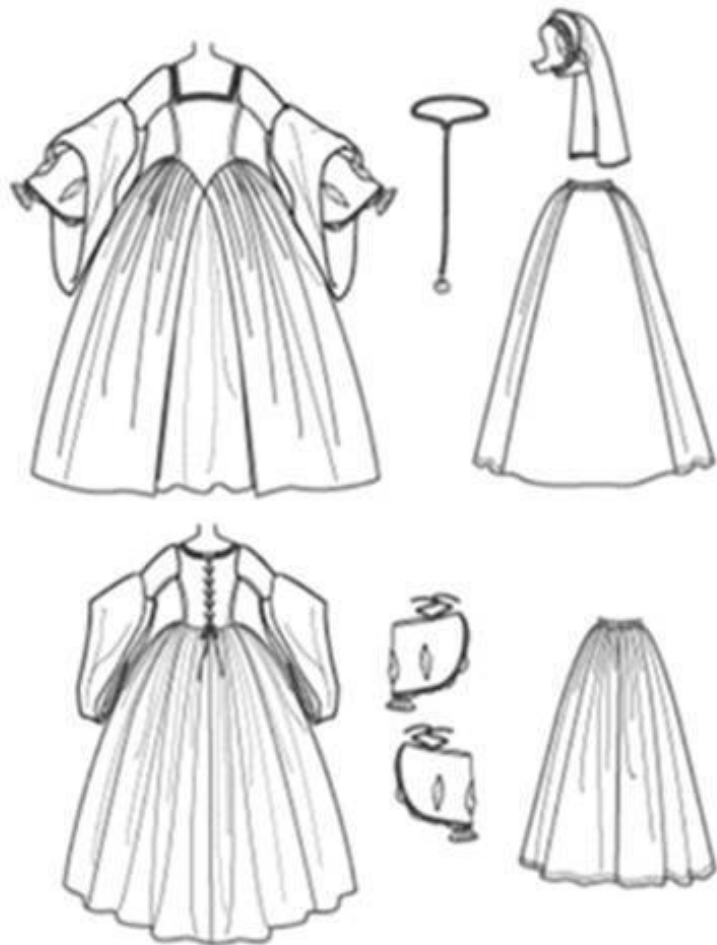


Рисунок 25 Технический эскиз всех составляющих костюма. Нижние юбки, нижнее и верхнее платья, нарукавники, головной убор - дрсаде, укра-

Процесс поэтапного изготовления нижнего платья ручным методом



Рисунок 26 Вшивание косточек из натурального дерева в корсетную часть нижнего платья



Рисунок 27 Поэтапное изготовление нижнего платья

Один из самых трудоемких процессов изготовления, это вшивание деревянных косточек в корсетную часть платья. Детали передней и задней половинки корсета состоят из двух частей – деталь верха и деталь льняной прокладки. Деревянная шпалка должна закрепиться между ними. С изнанки детали необходимо начертить место расположения «желобка», в который будет определена деревянная шпалка. Вручную, швом назад иголка, прошить по намеченным линиям крепкой неэластичной нитью и вставить деревянную деталь. В зависимости от участка обработки, время вшивания одной шпалки варьируется от 12 до 15 минут.



Рисунок 28 Нижняя сорочка с вышивкой по линии горловины в технике «блек-ворк», нижнее платье корсетного типа, шелковая юбка, съемные карманы-сумки с Тюдоровской розой, вышитой шелковой гладью

В историческом costume много декоративных деталей, не всегда видимых зрителю. На фото показаны карманы – сумки, которые привязывались под верхнее платье. Знатная да-

ма могла спрятать в кармашек ключи, деньги, косметику, зеркальце, молитвенник, четки или послание от тайного возлюбленного. На карманах вышита эмблема Тюдоров, красно-белая роза.



Рисунок 29 Верхнее платье с декоративной деталью

Рассмотрим вышивку на корсаже поближе. Сюжет орнамента подсказан плетением на самой ткани верхнего платья.

Материал получилось подобрать не только приятной цветовой гаммы, но и с цветочными узорами, напоминающими старинные английские орнаментальные композиции. По контурам предложенного узора принято решение выполнять вышивку петельным швом, выбран маленький размер петельек, поэтому заполнение рисунка получится довольно плотным. Для эффекта состаренности я выбрала шелковые нитки коричневого, желтого оттенка и приглушенно-золотого цвета.





Рисунок 30 Готовый исторический костюм королевы Англии 16 века

Кроме непосредственно изготовления исторического костюма нас интересовала экспериментальная, опытническая часть работы. Основные швейные операции были зафиксированы временными отрезками. Для сравнения выполнение швейных операций производилось вручную либо на швейном оборудовании различного класса и назначения.

**Сравнительная характеристика выполнения швейных операций по хронометражу
на различных видах оборудования**

№	Наименование операции	Выполнение операции вручную	Выполнение операции на бытовой швейной машине «Чайка»»	Выполнение операции на промышленной машине «Brother»	Выполнение операции на красочемной машине	Выполнение операции на пестельной машине «Brother»	Выполнение операции на вышивальной машине
1	Прямая стачивающая строчка, 1 метр	7 мин	35 сек	25 сек	-	-	-
2	Обметочная строчка, 1 метр	10 мин 15 сек	40 сек	-	15 сек	-	-
3	Вышивка цветочного элемента	13 мин	-	-	-	-	3 мин
4	Декорирование цветочного элемента жемчугом	11 мин 20 сек	-	-	-	-	-
5	Обметывание петли	8 мин 30 сек	18 сек	-	-	4 сек	-
6	Вшивание деревянной косточки в корсет	15 мин	6 мин	4 мин	-	-	-
7	Выстегивание ватина, 1 метр	13 мин 8 сек	1 мин 50 сек	1 мин 6 сек	-	-	-

Вывод

Метод ретроспективного анализа один из ярких, интересных и довольно точных методов реконструкции костюма. Основываясь на моделях-аналогах из прошлого можно заглянуть в тайны королевских платьев, изучить непревзойденное мастерство средневековых портных, аутентичными методами попробовать построить чертежи конструкций старинной европейской одежды, так отличающиеся от современного кроя.

Поэтапно, начиная с азов эскизного проектирования до

подбора материалов, мы рассмотрели принципы изготовления исторического костюма английской придворной дамы 16 века.

Из проделанной работы можно сделать вывод, что исторические костюмы различных стран и веков тема еще не совсем изученная. Реконструкции костюмов применяют в театральных и кино-постановках, подобные костюмы участвуют в фестивалях исторических событий, выставках и учебных мастер-классах.

Из полученных замеров времени, потраченного на выполнения определенных швейных операций, можно рассчитать хронометраж выполнения всех составляющих костюма. В средние века профессионалы обладали малой долей механизированного труда, в основном использовались ручные швейные операции. Произведя замеры всех используемых швов и строчек, сопоставив их по времени, выполнены расчеты, указывающие, что изготовления костюма королевы или придворной дамы 16 века могло занимать 269 часов непрерывной ручной работы или 33,62 дней по 8 рабочих часов. Задача проекта выполнена, в современных условиях возможно изготовить исторический костюм аутентичными методами.

Список литературы:

Н.А.Савостицкий, Материаловедение швейного производства, учебник, ИЦ Академия, 2017г.

В.В.Ермилова, Моделирование и художественное оформление одежды, учебное пособие, Мастерство, 2019г

Э.К.Амирова, Конструирование швейных изделий, учебник, ИЦ Академия, 2018г

Nina Mikhaila and Jane Malcolm. The Tudor Tailor. Reconstructing 16th –century dress. Costume and Fashion Press fn imprint of Quite Specific Media group, Ltd Hollywood, 2017

Tom Tierney. Tudor and Elizabethan fashions. Dover Coloring Book. Manufactured in the USA, Dover publications, Ing, Mineola, N.Y.

Noran Waugh. The cut of Women's clothiers 1600-1930. Theatre arts books, New York Library of Congress, 2016

Lilli Fransen, Anna Norgaard and Else Ostergard. Medieval garments reconstructed. Norse clothing patterns. Aarhus University Press, 2011