



12+

Борис Романов

МЕГАЛИТИЧЕСКИЕ КРУГИ ДРЕВНОСТИ

современная наука об их воздействии на
человека

Борис Романов
Мегалитические круги
древности. Современная наука
об их воздействии на человека

*http://www.litres.ru/pages/biblio_book/?art=68845491
SelfPub; 2023*

Аннотация

Главная тема этой брошюры – современная наука о воздействии мегалитов на энергетику и психику человека. Что общего у сооружённых в совершенно разные эпохи (от 75 000 до 2000 лет до н.э.) в разных регионах (Южная Африка, Малая Азия, Англия) загадочных мегалитических кругов диаметром от 30 до 300 метров? Какое послание скрыто в них, и как они влияют через электромагнитное поле на сознание человека? Автор данной брошюры рассказывает также о наиболее известных подобных мегалитических сооружениях (как «Адамов календарь» в ЮАР, Гёбекли-Тепе в Турции, Стоунхендж в Англии). Показано, что внутри мегалитических кругов электромагнитное поле Земли отличается от внешнего геомагнитного поля и по-другому зависит от времени суток, – что индуцирует особые энергетические и биохимические процессы в мозгу человека, воздействуя на его психику.

Содержание

Тайные силы мегалитических кругов древности	10
«Это больше, чем просто камни!»	14
Создание энергетических полей	15
Управление законами природы	18
Духовные технологии	23
Священные места и магнитные порталы	28
Литература	31

Борис Романов

Мегалитические круги древности.

Современная наука об их воздействии на человека

Главная тема этой брошюры – современная наука о воздействии мегалитов на энергетику и психику человека. Что общего у сооружённых в совершенно разные эпохи (от 75 000 до 2000 лет до н.э.) в разных регионах (Южная Африка, Малая Азия, Англия) загадочных мегалитических кругов диаметром от 30 до 300 метров? Какое послание скрыто в них, и как они влияют через электромагнитное поле на сознание человека? Автор данной брошюры рассказывает также о наиболее известных подобных мегалитических сооружениях (как «Адамов календарь» в ЮАР, Гёбекли-Тепе в Турции, Стоунхендж в Англии). Показано, что внутри мегалитических кругов электромагнитное поле Земли отличается от внешнего геомагнитного поля, и по другому зависит от времени суток, – что индуцирует особые энергетические и биохимические процессы в мозгу человека, воздействуя на его психику.

В оформлении обложки использовано фото *Стоунхендж*,

фото 2004 года(из статьи Википедии «Стоунхендж», Автор: Frédéric Vincent – собственная работа, CC BY-SA 2.0, <https://commons.wikimedia.org/w/index.php?curid=146623>)

Мегалиты (от греч. μέγας – большой, λίθος – камень) – сооружения из огромных каменных глыб, характерные в основном для финального неолита и энеолита (IV—III тыс. до н. э.) в Европе, либо позднее в Азии и Африке). Такое или подобное определения можно встретить в различных справочниках или энциклопедиях (например, в Википедии, в статье «Мегалит»).

Вообще-то к мегалитам относятся и пирамиды Египта, и сооружения микенской культуры (на острове Крит), и мегалиты Тиуанако и Ольянтайтамбо (и другие) в Южной Америке, и дольмены (как в Европе, так и на территории нашей страны) – но мы здесь будем говорить именно о мегалитических кругах из вертикальных каменных глыб-столбов, подобных самому известному из них, – Стоунхенджу в Англии. Его каменные кольца датируются примерно второй половиной III-го тысячелетия до н.э (2500-2100 гг. до н.э.), но даже официальная наука признаёт, что древнейшие мегалитические круги относятся к периоду не позднее IX тысячелетия до н.э. (они находятся на территории Малой Азии, современной Турции). В упомянутой статье Википедии читаем:

«Самыми древними из ныне известных являются храмы [Гёбекли-Тепе](#) и [Невалы-Чори](#). Возраст Гёбекли-Тепе оце-

нивается до 12 000 лет, ориентировочно датируется по меньшей мере IX тысячелетием до нашей эры [6], согласно геомагнитным исследованиям, проведённым в 2003 году [7]. В Гёбекли-Тепе к настоящему времени произведены раскопки только четырёх храмов из примерно двух десятков. Диаметр некоторых достигает 30 м.»



Руины Гёбекли-Тепе, фото из статьи Википедии «Гёбекли-Тепе» (Автор: Теомансimit – собственная работа, CC BY-SA 3.0, <https://commons.wikimedia.org/w/index.php?curid=17377542>)

Исследование последних лет древнейших мегалитов Южной Африки (т.н. «Календаря Адама») датируют это сооружение вообще не менее 75 000 лет до н.э.[1,2,3]



Фото «Адамова Календаря в Южной Африке» (Adam's calendar in Mpumalanga, South Africa (Wikimedia Commons)), с Викисклада (оригинальное название «Three Rondavels, Blyde River Canyon Nature Reserve, Mpumalanga, South Africa.jpg»)

Интересно, что несколько самых известных древних мегалитических сооружений, несмотря на огромную разницу в возрасте (от 75 000 до 3 000 лет до н.э.) **представляют со-**

бой расставленные по окружности диаметром около 30 м мегалиты (огромные камни): таковы и «Адамов календарь» в Южной Африке, и Гёбекли-Тепе в Малой Азии, и Стоунхендж и Ролспрайт Стоун в Англии.



Стоунхендж, фото конца XIX века (из статьи Википедии «Стоунхендж», Общественное достояние, <https://ru.wikipedia.org/w/index.php?curid=664656>)

Ниже мы расскажем немного подробнее о некоторых из названных мегалитических сооружений (разных разме-

ров), но сначала предлагаем вам, уважаемые читатели, обзор недавней статьи «Они Живые! Мегалитические памятники – это больше, чем просто камни!» (о магнетизме и биоэнергетике подобных мегалитических кругов) их известного исследователя Фредди Сильва (Freddy Silva) на известном сайте «Ancient Origins» [4]

Тайные силы мегалитических кругов древности

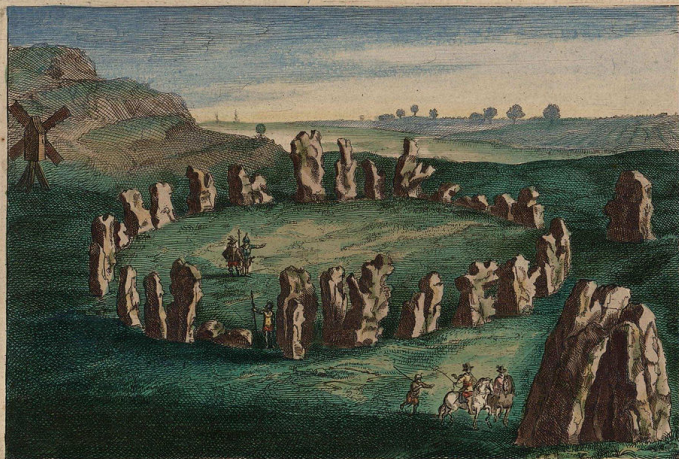
Сначала расскажем немного подробнее об объекте исследования. Речь пойдёт об исследовании мегалитического круга «Камне Роллрайта» («The Rollright Stones»), развалины которого находятся в Англии, в графстве Оксфордшир. В одноименной статье англоязычной Википедии читаем:

«Камни Роллрайта представляют собой комплекс из трех мегалитических памятников эпохи неолита и бронзы, на границе Оксфордшира и Уорикшира. Построенные из местного оолитового известняка, три памятника, ныне известные как Люди Короля и Шепчущие рыцари в Оксфордшире и Королевский камень в Уорикшире, отличаются друг от друга дизайном и назначением. Они были построены в разные периоды поздней предыстории. В период, когда были воздвигнуты эти три памятника, существовала непрерывная традиция ритуального поведения на священной земле, с 4-го по 2-е тысячелетие до н. э. [1].»



«Люди короля» в "Роллрайт Стоунз", Англия, фото 2011 г. (из статьи англоязычной Википедии «The Rollright Stones». By Midnightblueowl at English Wikipedia, CC BY-SA 3.0, <https://commons.wikimedia.org/w/index.php?curid=27450176>)

В XVII веке «Камни Роллрайта» (точнее, именно мегалитический круг «Люди Короля») выглядел следующим образом:



«Люди Короля», литография 1645 года (изображение из одноименной статьи Википедии. By Joan Blaeu – Nuevo Atlas del Reyno de Inglaterra Scroll to 'Ver Obra', Public Domain, <https://commons.wikimedia.org/w/index.php?curid=41126040>

Первые раскопки и первые научные исследования «Людей Короля» провели Дж. Лэмбрик (Lambrick, George) и его команда профессиональных археологов и учёных, и он опубликовал результаты своих исследований в 1988 году. [5] Мы не будем перечислять здесь все результаты этих научных исследований, но приведём здесь цитату, относящуюся к выяв-

ленной электромагнитной аномалии этого мегалитического круга (цитирую по статье Википедии «The Rollright Stones», в переводе):

«Исследования удельного электрического сопротивления и магнитометрии, проведенных в 1980-е годы выявили четыре магнитные аномалии в центре круга, возможно, представляющих "ямы, каким-то образом связанные с местными неровностями поверхности и наличием локальных горит"». [23] Lambrick отметил, что подобные функции могут быть найдены в каменных кругах Mauburgh, Stenness и Балбирни. Он сказал, что это была возможная оригинальная доисторическая особенность, хотя принято считать, что эта аномалия в равной степени могла быть результатом отходов, отложенных в романо-британский период, или в ямы для посадки деревьев». [24] Между тем, археологические раскопки показали, что "не было никаких признаков" наличия "значительного рва" ни внутри, ни снаружи линии окружности, на котором были расположены камни. [25]»

Итак, впервые подобные электромагнитные аномалии внутри мегалитических кругов были обнаружены и описаны профессиональными учёными в 1980-е год (в Англии)[5] Теперь перейдём к упомянутым ранее исследованиям Фредди Сильва (Freddy Silva), обзор которых был опубликован в 2021 году на известном сайте «Ancient Origins» [4]. Наши вопросы и замечания к тексту Ф. Сильвы мы помещаем в квадратные скобки [].

«Это больше, чем просто камни!»

Чтобы стимулировать электромагнитные «схемы» человеческого тела, не требуется много усилий, на самом деле достаточно небольшого изменения в местной среде, чтобы вызвать изменение в сознании [через изменения электромагнитных полей в организме человека.

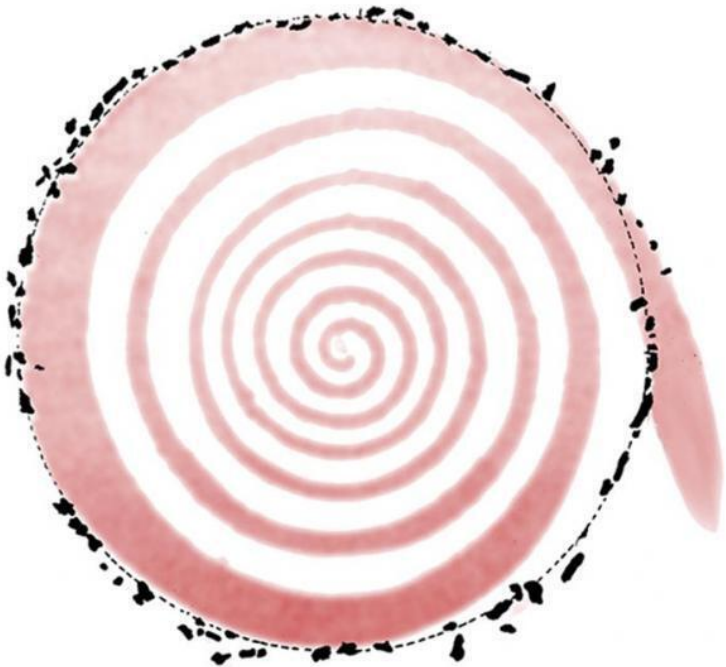
Люди, посещающие древние храмы и мегалитические памятники, часто описывают такое ощущение. Стандартное объяснение состоит в том, что такие чувства являются ничем иным, как фактором "вау": результатом визуальных стимулов от подавляющего впечатления, создаваемого мегалитическими сооружениями, такими как пирамиды, древние храмы, или каменные круги.

Но совокупные свидетельства [и научные исследования] доказывают обратное: мегалиты и другие древние священные места на самом деле притягивают, хранят и даже генерируют свое собственное энергетическое поле, создавая среду, в которой можно войти в измененное состояние сознания.

Создание энергетических полей

В 1983 году инженер Чарльз Брукер провел всестороннее исследование, направленное на выявление магнетизма в некоторых подобных священных местах. Исследования проводились в круге «Роллрайт Стоунс» в Англии. Магнитометрическое обследование участка показало, как полоса магнитной силы [a band of magnetic force] притягивается внутрь каменного круга через узкую щель между камнями, которая служит входом. [На рисунке внизу мы видим начало этой «полосы магнитной силы» (полоса розового цвета) в правом нижнем углу рисунка, и эта полоса идёт сначала извне круга внутрь через щель между камнями]. Затем полоса закручивается по спирали к центру круга, как будто спускается в кроличью нору.

Также было обнаружено, что два западных камня круга пульсируют концентрическими кольцами переменного тока, напоминающими рябь в пруду.



Магнитомерное обзорное изображение камней Роллрайта. Адаптировано Чарльзом Брукером. Магнетизм и стоячие камни, Нью-Сайентист, 13 января 1983 года. (рисунок из обсуждаемой статьи [4]).

Анализ привел Брукера к утверждению о том, что [цитата] “средняя интенсивность [геомагнитного] поля внутри круга

была значительно ниже, чем измеренная снаружи, как будто камни действовали как щит”.

Такие открытия помогают нам расшифровать, чем занимались древние, когда строили подобные мегалитические сооружения. В [храме Эдфу](#) в Египте есть стена, на которой изображено то, что составляет рецепт создания пространства, которое энергетически отличается от окружающего ландшафта, и это новое пространство – храм. В инструкциях описывается, как некие боги-создатели сначала установили насыпь и "пронзили змею" на этом месте, после чего особая сила природы пропитала насыпь, что привело к строительству [к выбору канструкции] физического храма.

Символ змеи всегда был культурно распространенной метафорой извилистых силовых линий земли, которые ученые называют теллурическими потоками (telluric currents).

Египетская богиня, использующая энергию змеи (рисунок из обсуждаемой статьи [4]).

Управление законами природы

[В этом разделе обсуждаемой статьи приводятся результаты исследований гораздо большего в диаметре (и по размеру мегалитов) «священного храма» древних в Эйвбери, Англия, возведённого примерно в середине третьего тысячелетия до н.э. Далее вновь пересказываю содержание обсуждаемой статьи].

Похоже, древние архитекторы в достаточной степени контролировали законы природы, потому что недавнее исследование энергетических полей в [Эйвбери и вокруг него](#), крупнейшего в мире каменного круга, показывает, как его мегалиты спроектированы так, чтобы притягивать наземный ток в это место.

[Для справки дадим здесь выдержку из статьи Википедии «Эйвбери» («Avebury»):

«Памятник Эйвбери представляет собой [хендж](#), тип памятника, состоящий из большого круглого насыпи с внутренним рвом. Хендж не является идеально круглым и имеет размеры 347,4 метра (380 ярдов) в диаметре [\[22\]](#) и более 1000 метров (1090 ярдов) в окружности. [\[23\]](#) Радиоуглеродное датирование позволяет предположить, что хендж был построен к середине третьего тысячелетия до нашей эры [\[24\].»](#)]



Часть Внешнего круга Эйвбери. Фото из статьи Википедии «Avebury» (By LIDAR data (C) Environment Agency & Natural Resources Wales released under the Open Government License. LIDAR map rendering provided by houseprices.io free to use under Creative Commons Attribution License CC BY 4.0 – <https://houseprices.io/lab/lidar/map?ref=SU1025069970>, CC BY-SA 4.0, <https://commons.wikimedia.org/w/index.php?curid=99856720>)

Электроды, установленные в Эйвбери, показывают, как

[окружающий его мегалиты] ров нарушает передачу земного электрического тока и проводит электричество в этот ров, фактически концентрируя энергию и высвобождая ее при входе на внутренний участок, иногда вдвое быстрее, чем на окружающей земле.



Лидарная (с использованием специальных лазерных устройств) топография Эйвбери (из статьи Википедии «Avebury», By LIDAR data (C) Environment Agency &

Natural Resources Wales released under the Open Government License. LIDAR map rendering provided by houseprices.io free to use under Creative Commons Attribution License CC BY 4.0 – <https://houseprices.io/lab/lidar/map?ref=SU1025069970>, CC BY-SA 4.0, <https://commons.wikimedia.org/w/index.php?curid=99856720>)

Магнитные показания в Эйвбери ночью угасают гораздо сильнее, чем можно было бы объяснить в естественных условиях. Они заряжаются обратно на восходе солнца, и земной теллурический ток с окружающей земли притягивается к хенджу [к участку внутри насыпи и рва] как раз в тот момент, когда магнитные колебания [внутреннего] участка достигают своего максимума.

Исследования, проведенные покойным физиком Джоном Берком, также обнаружили, как камни Эйвбери намеренно расположены и выровнены таким образом, чтобы фокусировать электромагнитные токи в заранее определенном направлении, используя принцип, идентичный современным коллайдерам атомных частиц, в которых ионы в воздухе направляются в одном направлении.



Каменный круг Эйвбери. Изображение Фредди Сильвы (из обсуждаемой статьи) [4]

Эффект священных мест, ведущих себя как концентраторы электромагнитной энергии, усиливается выбором камня. Часто перемещаемый на огромные расстояния, камень, используемый в мегалитических стоянках, содержит значительное количество магнетита. Это сочетание заставляет храмы вести себя как слабые, хотя и огромные магниты.

Духовные технологии

[Современные биологи давно знают, что именно слабые (а не сильные) изменения электромагнитного поля Земли (вызываемого, например, изменениями солнечной активности) как раз сильно влияют на поведение всего живого на Земле (и на человеческий организм, и на психическое состояние и поведение человека. Ещё в 1930-х гг. эти эффекты описал наш выдающийся учёный А.Л. Чижевский, а начиная с 1970-х гг. эти эффекты изучали в советском Институте микробиологических проблем (связанным также с космонавтикой). И далее мы читаем в обсуждаемой статье].

Это [слабые изменения геомагнитных полей Земли внутри мегалитических кругов] оказывает огромное влияние на организм человека, особенно растворенного железа, которое течет в кровеносных сосудах, не говоря уже миллионах частиц магнетита, плавающих внутри черепа, и шишковидной железы, которая сама по себе является очень чувствительны к геомагнитным полям, и стимуляция которой инициирует производство в организме таких химических веществ, как pinolene [пинолин, очень полезный для здоровья человека антиоксидант] и серотонина, что в свою очередь приводит к созданию галлюциногена типа ДМТ [DMT – природное психотропное психоделическое соединение]. Известно, что в среде, где интенсив-

ность геомагнитного поля снижается, люди испытывают [изменённые] психические и шаманские состояния.

Исчерпывающее исследование региона Карнак во Франции (где сосредоточено около 80 000 мегалитов) показывает, что аналогичная духовная технология работает. Поначалу ведущий исследователь, Пьер Мере (инженер-электрик) скептически относился к тому, что мегалитические памятники обладают какими-либо особыми энергетическими свойствами.

Исследование Мере в Карнаке показывает, как его дольмены усиливают и высвобождают теллурическую энергию в течение дня, причем самые сильные показатели наблюдаются на рассвете. Колебания напряжения и магнитного поля связаны между собой и следуют явлению, известному как *электрическая индукция*. По словам Мере, *“Дольмен ведет себя как катушка или соленоид, в котором индуцируются токи, вызванные изменениями, более слабыми или более сильными, окружающего магнитного поля. Но эти явления не проявляются с какой-либо интенсивностью, если только дольмен не построен из кристаллических пород, богатых кварцем, таких как гранит”*.

Показания [измерительных приборов] вблизи менгиров [menhir – большой обработанный стоячий камень] фиксируют энергию, которая пульсирует через равные промежутки времени у основания, положительно и отрицательно за-

ряженная, на расстоянии до тридцати шести футов от этих вертикальных монолитов, на некоторых из которых все еще видны вырезанные змеи. Экстремальные пульсации повторяются примерно каждые 70 минут, показывая, что менгиры заряжаются и разряжаются регулярно.

Пьер Мере заметил также, как напряжение электрического поля у стоячих камней в Гран-Менек [один из самых известных кругов мегалитов в провинции Карнак во Франции] уменьшается по мере удаления от каменного круга, который сам по себе вел себя как своего рода конденсатор или концентратор энергии.



Один из 80 000 менгиров (больших обработанных стоячих камней) в регионе Карнак. Изображение Фредди Сильвы из обсуждаемой статьи[4]

Состав камней (менгиров) и их способность проводить энергию также были изучены Пьером Мере и другими исследователями. Поскольку в этих менгирах очень много кварца, то понятно, что эти специально подобранные породы являются пьезоэлектрическими, то есть они генерируют электричество при сжатии или воздействии вибраций. Мегалиты Карнака, расположенные на тридцати одном разломе самой активной зоны землетрясений во Франции, находятся в постоянном состоянии вибрации, что делает камни электромагнитно активными.

Это демонстрирует, что менгиры не были поставлены в этом месте случайно, особенно когда они были перенесены с расстояния 60 миль (97 км), потому что их присутствие и ориентация находятся в прямой зависимости от земного магнетизма.

Священные места и магнитные порталы

Традиции древних Мистерий во всем мире имеют один специфический аспект: они показывают, что определенные места на поверхности Земли обладают более высокой концентрацией силы, чем другие. Эти места, названные хопи [Норі – индейское племя, сохранившееся в США в штате Аризона] "пятнами олененка", в конечном итоге стали основой для многих священных ареалов и храмовых сооружений, которые мы видим сегодня. Что интересно, так это то, что каждая культура утверждает, что эти «особые места соединены с небесами полой трубкой или тростником, и благодаря этой пуповине душа способна взаимодействовать с Потусторонним миром во время ритуала». Или, другими словами, это также позволяет каналу для духовного мира проникнуть в эту физическую область [мегалитический круг, священное место древних, храм].

В 2008 году НАСА, возможно, невольно доказало, что это наблюдение верно, когда опубликовало подробности расследования событий FTEs, или переноса потоков, в которых эта организация описывает, как Земля связана с Солнцем сетью магнитных порталов, которые открываются каждые восемь минут.

[Здесь добавим к тексту обсуждаемой статьи[4] выдержку

из статьи Виткипедии “FTE”:

«Событие переноса потока (FTE) происходит, когда в магнитосфере Земли открывается магнитный портал, через который от Солнца поступают частицы высокой энергии. Эта связь, хотя ранее считалась постоянной, оказалась краткой и очень динамичной. Четыре космических аппарата Европейского космического агентства и пять зондов НАСА THEMIS пролетели и окружили эти FTE, измерив их размеры и идентифицировав частицы, которые передаются между магнитными полями.»]

Фредди Сильва заканчивает свою статью следующими словами:

«Такие открытия помогают подтвердить с научной точки зрения давнее убеждение сенситивов и лозоходцев со времен начала письменной истории человечества в том, что мегалитические памятники и древние храмы – это места, «удаленные» [«отделённые»] от обычного мира, где человек может связаться с местами, находящимися далеко за пределами этой нашей планетарной сферы.

Несомненно, древнеегипетские жрецы рассматривали храм как нечто гораздо большее, чем просто сооружение из мертвых камней. Каждый рассвет они будили каждую часть (каждую комнату) храма речами, обращаясь с храмом как с живым организмом, который спит ночью и просыпается на рассвете».

Его (Фредди Сильва) материалы основаны на *книге авто-*

ра "Божественный план: храмы, места силы и глобальный план формирования человеческой души", Невидимый храм , 2012.

Литература

«[Adam's Calendar: The oldest megalithic structure in the world?](#)» By Bryan Hilliard \ Ancient Origins, June 2, 2015

Теллингер, М. (2012). [Slave Species of the Gods: The Secret History of the Anunnaki and Their Mission on Earth](#) . – Inner Traditions/Bear. (*Виды рабов Богов: Тайная история ануннаков и их миссия на Земле.* – Внутренние традиции/Медведь. (также изд. Amazon , 2015, 2-е издание, без сокращений)

Романов Борис. «Следы Ануннаков в Африке и Евразии». – Изд. Ridero, 2022

«[They're Alive! Megalithic Sites Are More than Just Stone](#)»
By Freddy Silva (Сильва Фредерик. «Они живые! Мегалитические памятники это больше, чем просто камни» \ Ancient Origins, September 11, 2021

Lambrick, George (1988) «The Rollright Stones: Megaliths, monuments, and settlement in the prehistoric landscape». (Лэмбрик, Джордж (1988). *Камни Роллрайта: Мегалиты, памятники и поселения в доисторическом ландшафте* . Лондон: Английское наследие)