

# СХЕМА ВЫШИВКИ

## *Крестиком*

diy



e-Pattern

# СТРАШНАЯ ЛУНА

# e-PATTERN

## Страшная луна. Схема вышивки крестиком

*[http://www.litres.ru/pages/biblio\\_book/?art=69698470](http://www.litres.ru/pages/biblio_book/?art=69698470)*

*SelfPub; 2023*

### **Аннотация**

Данный выпуск содержит черно-белую схему вышивки крестом, ключ и расшифровку ниток, а также общую инструкцию по вышивке. Параметры схемы – нитки DMC, 8 цветов, размер 107 x 92 крестиков, примерный размер готовой вышивки 19,41 x 16,69 см для канвы Aida14. Используемые стежки – полный крест. Уровень сложности – легкий.

# Содержание

Материалы для вышивания	5
Как начать вышивать	6
Материал для вышивания. Что выбрать.	7
Как оформить вышивку. Идеи.	8
Советы для начинающих	9
Инструкция по вышиванию	11
Схема вышивки	20
Социальные сети	30

# e-PATTERN

## Страшная луна. Схема вышивки крестиком

Вышивание крестом – это прекрасный способ расслабиться и создать красивые изделия ручной работы. Этот вид рукоделия требует терпения, внимательности и усидчивости, но результат того стоит. В этой статье мы расскажем вам о том, как начать вышивать крестом и какие материалы вам понадобятся.

# *Материалы для вышивания*

Для вышивания крестом вам понадобятся следующие материалы:

– **Ткань для вышивания.** Выбирайте ткань, которая хорошо держит иглу и не тянется слишком сильно. Также убедитесь, что ткань не линяет и не красится.

– **Игла для вышивания.** Выберите иглу нужного размера в зависимости от толщины нити и ткани.

– **Нить.** Для вышивания крестом обычно используют хлопковые и акриловые нити. Выберите цвет и толщину нити в зависимости от вашей задумки.

– **Пяльцы.** Пяльцы необходимы для того, чтобы ткань не двигалась во время вышивания. Они также помогают удерживать нить в правильном положении.

## *Как начать вышивать*

Подготовьте рабочее место. Выберите удобное место, где вы сможете работать с тканью и инструментами. Убедитесь, что у вас достаточно света и пространства для работы.

Разложите ткань на пяльцах. Убедитесь, что ткань лежит ровно и не сдвигается.

Закрепите нить. Намотайте нить на указательный палец, оставив свободный конец длиной около 20 см.

Сделайте первый стежок. Начните вышивать с центра ткани, делая небольшие стежки в разных направлениях.

Продолжайте вышивать. Продолжайте делать стежки, следуя схеме вышивки.

Убирайте лишние нити. Когда вы закончите вышивать, уберите лишние нити с ткани с помощью иглы или ножниц.

Закончите вышивку. Когда вы вышьете всю схему, закрепите нить и обрежьте ее.

Вышивание крестом может быть увлекательным и творческим процессом. Следуйте этим простым шагам, и вы сможете создать красивую вышивку своими руками.

## *Материал для вышивания. Что выбрать.*

**Канва Aida** – это самый распространенный и доступный материал для вышивки. Она имеет равномерное переплетение нитей, что позволяет вышивать на ней без перекосов и растяжений.

**Равномерная ткань** – это еще один популярный материал для вышивания миниатюр. Она также имеет равномерное плетение нитей и подходит для вышивания на ней небольших схем.

**Ткань для вышивания крестом** – это ткань с перекрестным плетением нитей, которая также может использоваться для вышивания миниатюрных схем.

**Перфорированная бумага** – это тонкий материал, на котором можно вышивать миниатюрные схемы с помощью иглы и нити. Он имеет отверстия, через которые проходит игла, и позволяет создавать красивые и четкие узоры.

**Фетр** – это мягкий и эластичный материал, который также можно использовать для вышивания миниатюрных схем. Он легко режется и может быть использован для создания различных форм и дизайнов.

## *Как оформить вышивку. Идеи.*

Вышить картину и повесить ее на стену.

Сделать подушку с вышивкой и использовать ее как украшение для кровати.

Создать брошь с вышивкой и носить ее на одежде.

Сделать чехол для телефона с вышивкой и подарить его другу.

Создать магнитную доску с вышивкой и прикрепить ее к холодильнику.

Сделать шкатулку для украшений с вышивкой и хранить в ней свои драгоценности.

Создать картину из бисера и повесить ее в гостиной.

Сделать коврик с вышивкой и положить его на пол в прихожей.

Создать сумку с вышивкой и носить ее каждый день.

Сделать зеркало с вышивкой и повесить его в ванной комнате.



## *Советы для начинающих*

Используйте пальцы или рамку для вышивки, чтобы ваша работа была более стабильной и точной.

Используйте разные цвета нитей для каждого стежка, чтобы создать более яркие и красивые узоры.

Используйте иглу с большим ушком, чтобы легче продеть нить через ткань.

Используйте специальные пальцы для вышивания на канве, чтобы избежать смещения рисунка.

Используйте шаблоны для вышивания, чтобы создавать более сложные узоры.

Используйте специальную иглу для вышивания с тупым кончиком, чтобы предотвратить повреждение ткани.

Используйте различные техники вышивания, такие как гладь, крест, полукрест, счетная гладь и т.д., чтобы создавать различные эффекты.

Используйте ножницы для обрезки нитей, чтобы они не разматывались и не запутывались.

Используйте специальный клей для закрепления готовой вышивки на ткани, чтобы она не скользила и не деформировалась.

Используйте различные виды ниток, такие как мулине, шерстяные, шелковые и т.д., чтобы создать разнообразные

эффекты.

# *Инструкция по вышиванию*

## **Подготовка к работе.**

**Канва**

**и**

**схема**

схема

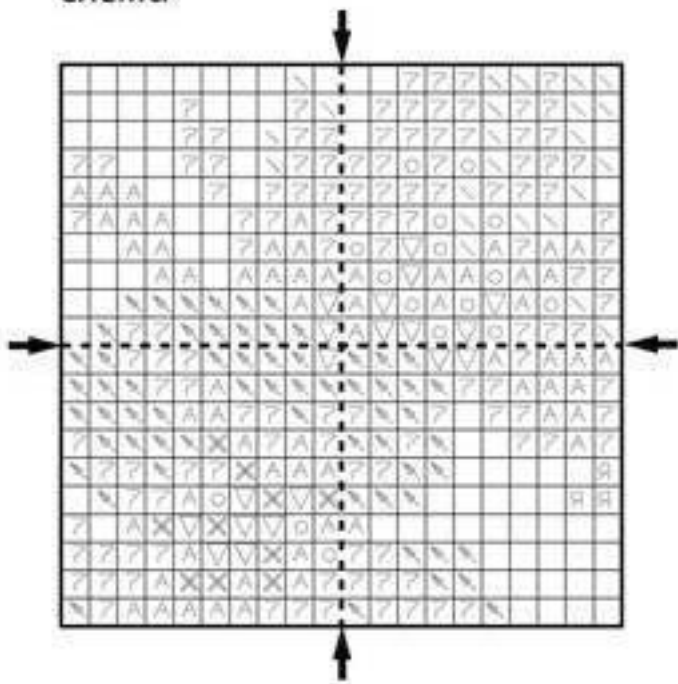


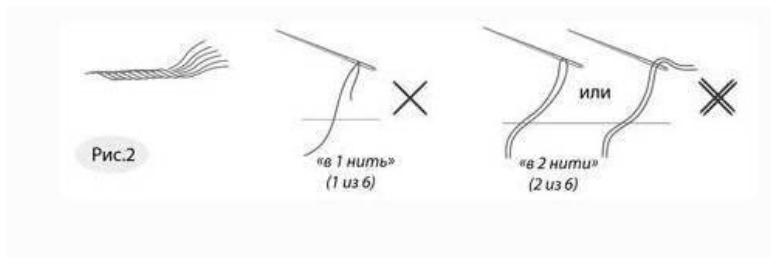
Рис.1

Данная инструкция по вышиванию крестом поможет вам понять, как правильно вышивать по схеме и с чего начать. Определите центр вышивки, сложив канву вчетверо. Он со-

ответствует центру схемы, который определяется двумя пересекающимися линиями со стрелками на концах. Обратите внимание, что схема не отражает готового размера вышивки. Клеточки на схеме соответствуют квадратикам на канве. Пустые клеточки обозначают не вышиваемые участки (Рис.1).

## Нитки

Пасма мулине состоит из 6 нитей. Чтобы готовая работа не отличалась от фото на обложке набора и во избежание недочеты мулине, используйте строго указанное в схеме набора количество нитей. На Рис.2 показано, что обозначает "вышивка в 1 нить" и "вышивка в 2 нити".



## Вышивание крестом

Вышивать удобнее от центра, двигаясь по направлению к краям. Сначала вышиваются основные стежки-кресты и по-

лукресты, затем дополнительные – строчный стежок, французские узелки и др. Рабочая нить закрепляется с изнаночной стороны под несколько первых стежков (Рис.3). Заполнив фрагмент, закончите отрезок нити, также проведя её под уже имеющимися стежками. Узелки делать не нужно, так как вышивка будет выглядеть неровной.

Рис.3

*изнаночная сторона*

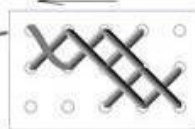


Рис.4

*направление работы 1*



*направление работы 2*



Вышивку лучше вести горизонтальными рядами. Сначала накладывайте нижние стежки, двигаясь в одном направлении, затем, возвращаясь, верхние (Рис.4). Чтобы вышивка была аккуратной, соблюдайте одинаковый порядок наложения верхних и нижних стежков. Натяжение нити должно

быть одинаковым, в меру свободным, чтобы крестик получался объемным.

При переходе от одного фрагмента вышивки к другому не делайте протяжек нити с изнаночной стороны более 2-3 см, иначе вышивка будет топорщиться. Нить лучше обрезать и закрепить снова на другом участке.

Если Вы сделали ошибку, распустите стежки при помощи иголки, при распарывании ножницами можно повредить канву.

## Дополнительные стежки

Выполняются в последнюю очередь, поверх вышитых крестиков.

### Прямой стежок



Этим швом исполняются отдельные детали для придания вышивке большей выразительности. На схеме обозначается тонкими линиями.

Выполняется методом "назад иголка". Иголка выходит на лицевую сторону в точке 1 и уходит на изнаночную в точке 2. Затем выходит с изнанки в точке 3 и возвращается по лицевой стороне в точку 1 и т. д. (Рис.5). Длинные стежки лучше разбивать на небольшие, длиной 1-1,5 см, при этом четко следуя рисунку.

### **Стебельчатый шов**

Выполняется слева направо, методом "назад иголка". Иголка выходит на лицевую сторону в точке 1 и уходит в точке 2. Иголка со вторым стежком 2-3 выходит на лицевую сторону в точке 3, – середине предыдущего стежка 1-2, входит в канву в точке 4 и выходит в точке 5, совпадающей с точкой 2 (Рис.6). Рабочая нить должна быть всегда с одной стороны. Менять направление нити во время работы нельзя, иначе нарушится структура шва. Все стежки должны быть одной величины.



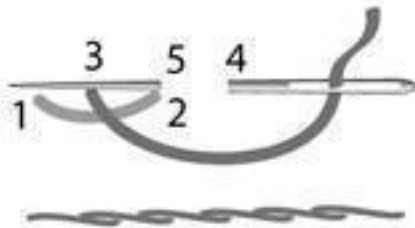


Рис.6

### Французский узелок

Выведите иглу с изнаночной на лицевую сторону канвы. Обвейте нить вокруг острия иглки (один раз – для узелка с одинарной навивкой, два раза – для узелка с двойной навивкой). Натягивая нитку, выведите острие иглы на изнаночную сторону, отступив от выходящей нитки 1 -2 мм. Аккуратно проведите иглу на изнаночную сторону, одновременно прижимая узелок большим пальцем. Затяните узелок (Рис.7).

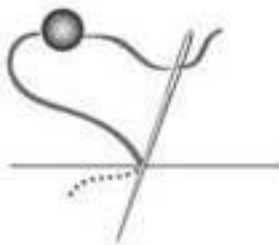
Рис.7



## Прикрепление бисера

Вденьте нитку в иглолку и выведите на лицевую сторону вышивки. Нанижите бусину на иглолку и спустите ее по нитке до самой канвы. Выведите иглолку на изнанку в той же самой точке, чтобы закрепить бусину на месте (Рис.8).

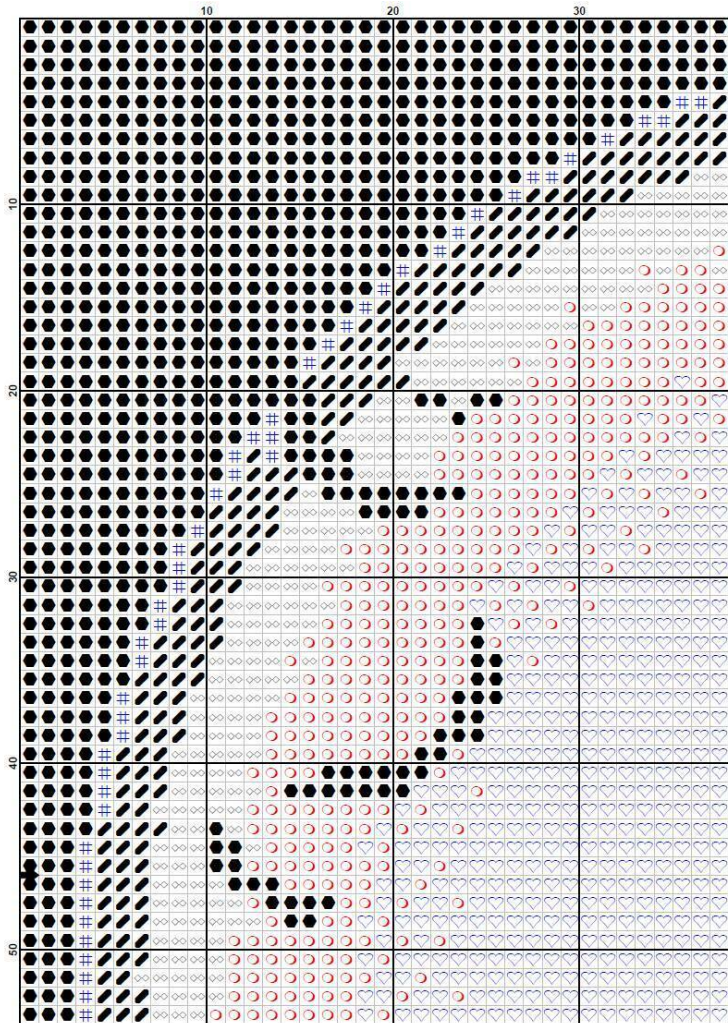
Рис.8



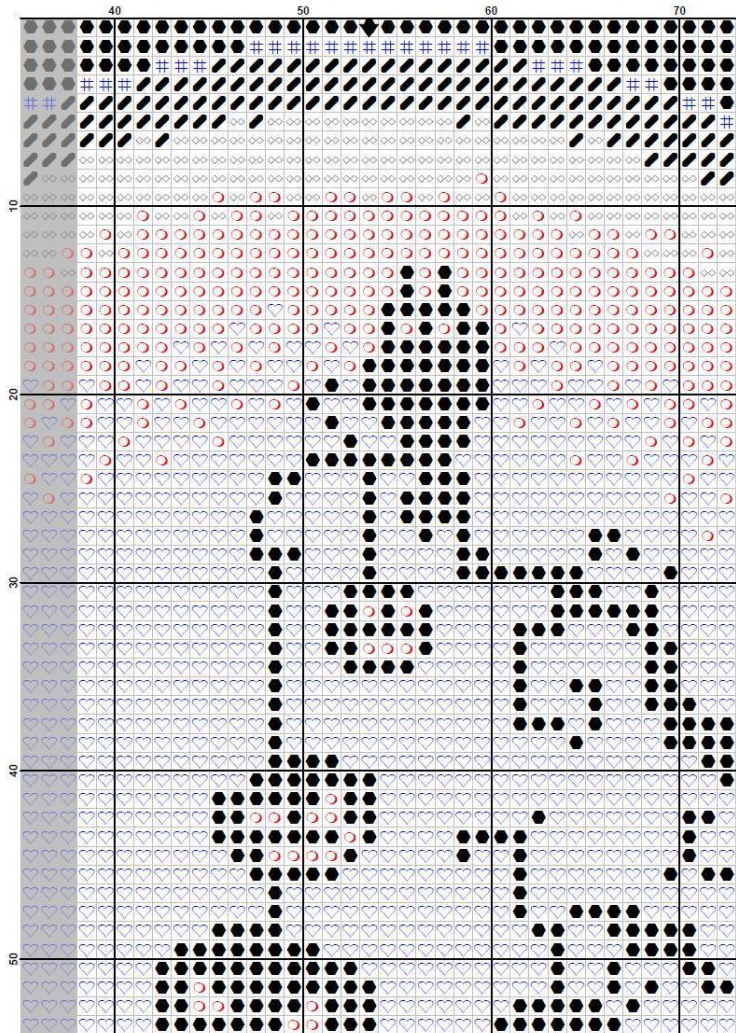
## Стирка и глажение

Готовую вышивку рекомендуем постирать в чуть теплом мыльном растворе, затем бережно отжать, завернув в полотенце, и дать немного просохнуть в расправленном виде. Влажную работу прогладьте лицевой стороной вниз на полотенце, без нажима, чтобы крестики на лицевой стороне не примялись и оставались выпуклыми.

# Схема вышивки

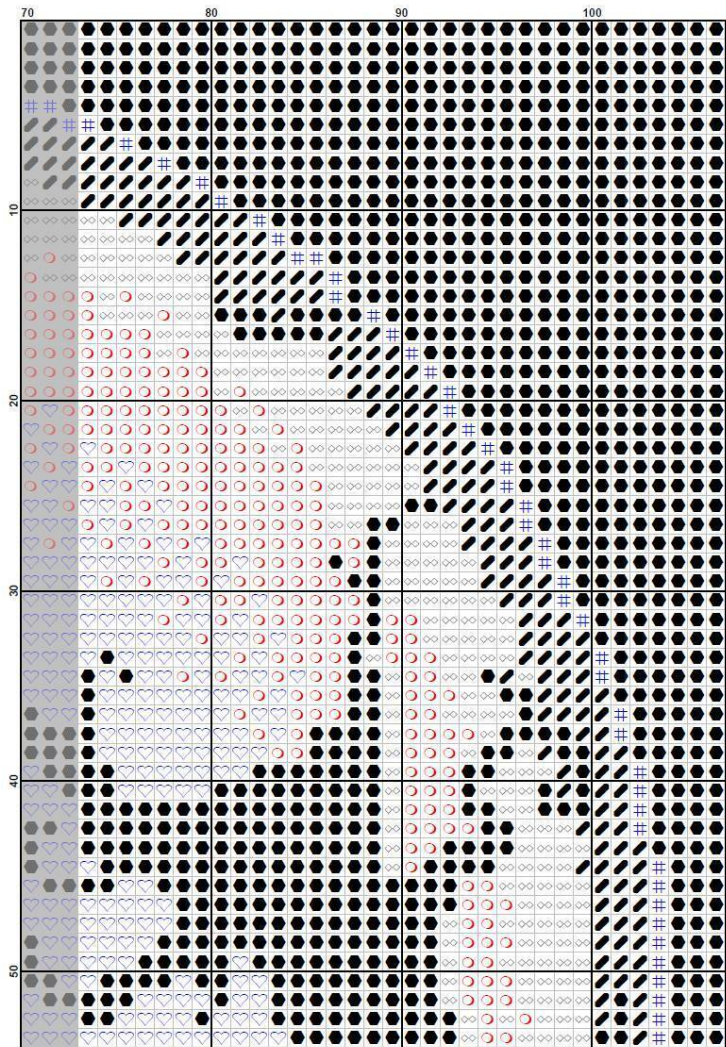


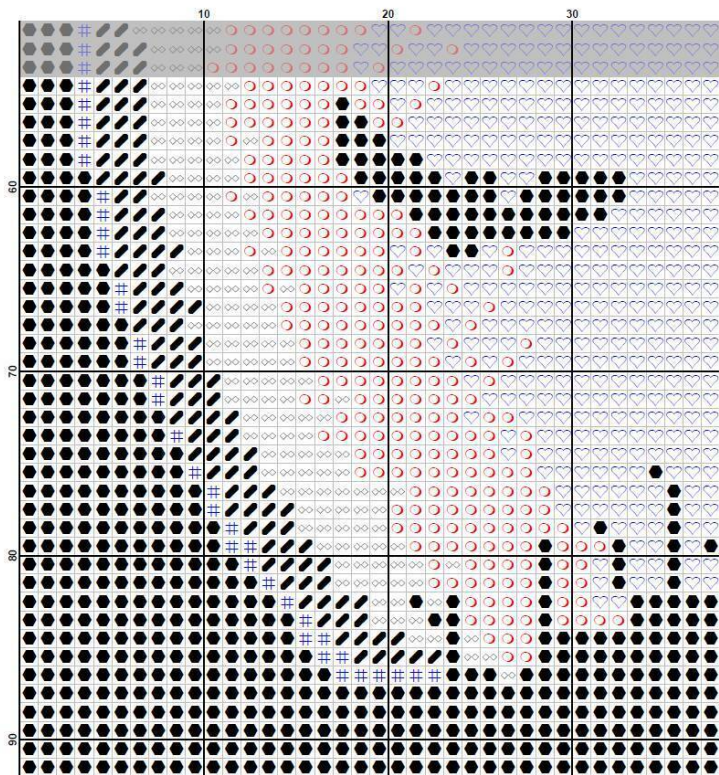


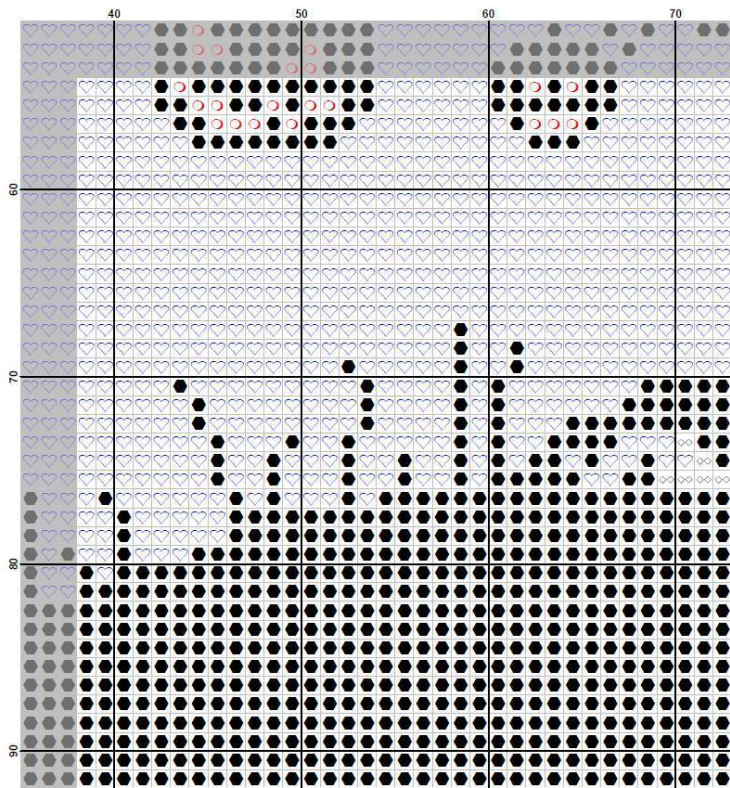




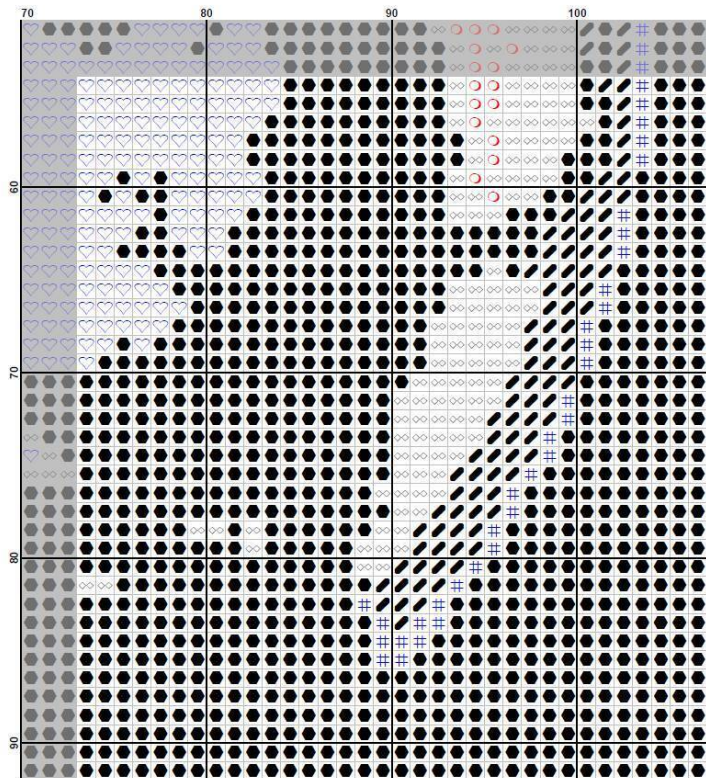



















**Pattern Name:** Horror Moon (Страшная луна)  
**Designed By:** Julia Strekalova©  
**Company:** e-PATTERN  
**Copyright:** Julia Strekalova©  
**Fabric:** Aida 14, White  
 107w X 92h Stitches  
**Size:** 14 Count, 19.41w X 16.69h cm

**Floss Used for Full Stitches:**

Symbol	Strands	Type	Number	Color
	2	DMC	310	Black
	2	DMC	726	Topaz-LT
	2	DMC	742	Yellow-DK
	2	DMC	782	Topaz-DK
	2	DMC	3852	Straw-VY DK
	1	DMC	3852	Straw-VY DK
	1	DMC	742	Yellow-DK

# *Социальные сети*

Больше интересного можно найти тут:

[epatternjs.ru](http://epatternjs.ru)

[vk.com/epattern](https://vk.com/epattern)